



TRAITEMENT INSECTICIDE PONCHO^{MD} POUR LA SEMENCE FEUILLE DE RÉFÉRENCE RAPIDE

Traitement de semence appliqué commercialement pour la suppression des insectes qui ravagent le maïs en début de saison

LE PRODUIT

Poncho est disponible en deux concentrations : Poncho 250 et 1250. Il procure une excellente suppression fiable de tous les principaux insectes qui ravagent le maïs en début de saison. Étant donné qu'il protège le système racinaire et la croissance végétale aérienne, Poncho est le seul produit qui offre une protection systémique de la semence et des plantules se soldant ainsi en un champ uniforme et vigoureux.

DOSE ET MOMENT POUR L'APPLICATION

- Il est appliqué commercialement par votre fournisseur de semence pour assurer une couverture constante et uniforme de chaque grain de semence.
- Poncho 250 est appliqué à raison de 0.25 mg m.a. par semence.
- Poncho 1250 est appliqué à raison de 1.25 mg m.a. par semence.

CULTURES

- Maïs de grandes cultures
- Maïs sucré
- Maïs soufflé

INSECTES CONTRÔLÉS

Insectes	Poncho 250	Poncho 1250
Altise du maïs	•	•
Chrysomèle des racines du maïs		•
Hanneton commun (ver blanc)	•	•
Hanneton européen (ver blanc)	•	•
Hanneton japonais (ver blanc)	•	•
Mouche des semis	•	•
Ver fil-de-fer	•	•
Ver-gris noir	•	•



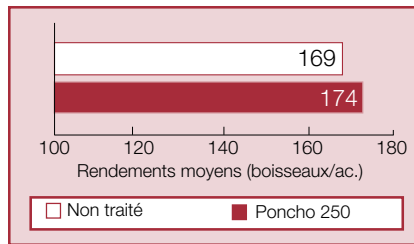
PONCHO 250

- Supprime les cinq principaux insectes qui ravagent le maïs en début de saison, jusqu'au stade de 5 feuilles.
- Protège la semence et le plantule.
- Activité de contact et systémique qui procure une suppression très efficace d'une vaste gamme d'insectes.



Non traité

Poncho 250

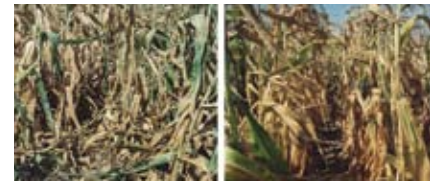


Des rendements 5.0* boisseaux/ac. supérieurs aux rendements d'une semence non traitée avec un insecticide

**Selon 616 essais en champs côte à côte, comparant la performance de la semence traitée avec Poncho 250 à celle d'une semence non traitée avec un insecticide (2003-2006).*

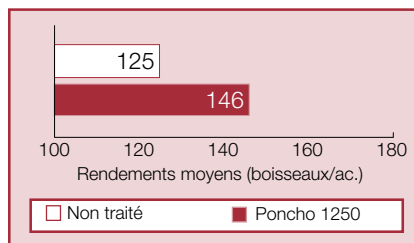
PONCHO 1250

- Supprime tous les insectes qui ravagent le maïs en début de saison + la chrysomèle des racines du maïs.
- Une suppression qui se prolonge après le stade de 5 feuilles.
- Le seul insecticide appliqué sur la semence qui supprime la chrysomèle des racines du maïs.
- Idéal pour les régions très infestées.
- Poncho 1250 est appliqué à raison de 1.25 mg m.a. par semence.



Non traité

Poncho 1250



Des rendements, en moyenne 21.0† boisseaux/ac. supérieurs aux rendements d'une semence non traitée avec un insecticide

† Selon 10 essais en champs côte à côte, comparant la performance de la semence traitée avec Poncho 1250 à celle d'une semence non traitée avec un insecticide (2002-2003).

FLEXIBILITÉ DE LA ROTATION DES CULTURES

Aliments non fourragers pour les animaux	30 jours
Canola	0 jours
Céréales à grain	30 jours
Haricots secs	30 jours
Légumes – à feuilles, à racines et à tubercules	Un an – peuvent tous être semés l'année suivante
Maïs	0 jours
Soya	30 jours

CONSEILS LORS DU SEMIS

- Poncho est appliqué commercialement.
- Le graphite ou le talc devrait être utilisé conformément aux recommandations du fabricant du semoir pour assurer une bonne précision de semis et un bon écoulement de la semence lors du semis d'une semence traitée avec des insecticides appliqués sur la semence.
- Vérifier la calibration du vacuum pour assurer un bon écoulement de la semence.

Toujours lire et se conformer aux directives sur l'étiquette

Poncho^{MD} est une marque de commerce déposée de Bayer.
Bayer CropScience est membre de CropLife Canada. 8372F-0708

1-888-283-6847

www.bayercropscience.ca



Bayer CropScience